



Guide à l'intention des **patients atteints de cancer** et ayant des caillots sanguins symptomatiques

**Traitement des caillots sanguins avec FRAGMIN pour prévenir leur récurrence**

Pr   
**Fragmin**<sup>MD</sup>  
daltéparine sodique

Visitez [www.Fragmin.ca](http://www.Fragmin.ca) pour d'autres ressources utiles en lien avec FRAGMIN, y compris une vidéo sur la technique d'injection et des directives pour l'injection de FRAGMIN imprimables en 19 langues :

- Français
- Anglais
- Arabe
- Cantonais
- Coréen
- Cri
- Espagnol
- Farsi
- Grec
- Hindi
- Italien
- Mandarin
- Ourdou
- Pendjabi
- Polonais
- Portugais
- Serbe
- Tagalog
- Tamoul

Utilisez ce numéro pour accéder au site Web :  
**02352664**

# Table des matières

- 2 Qu'est-ce qu'un caillot sanguin?
- 3 Que sont la thrombose veineuse profonde (TVP) et l'embolie pulmonaire (EP)?
- 4 Quels sont les symptômes de la TVP?
- 5 Quels sont les symptômes de l'EP?
- 6 Cancer et thromboembolie veineuse (TEV)
- 7 Qu'est-ce que FRAGMIN et comment agit-il?
- 7 Interactions avec FRAGMIN
- 8 Mon traitement par FRAGMIN
- 9 Posologie de FRAGMIN et suivi du poids corporel
- 11 FRAGMIN à domicile
- 12 Directives pour l'injection de FRAGMIN à l'aide d'une seringue préremplie avec protecteur d'aiguille
- 18 Renseignements relatifs à l'innocuité de FRAGMIN

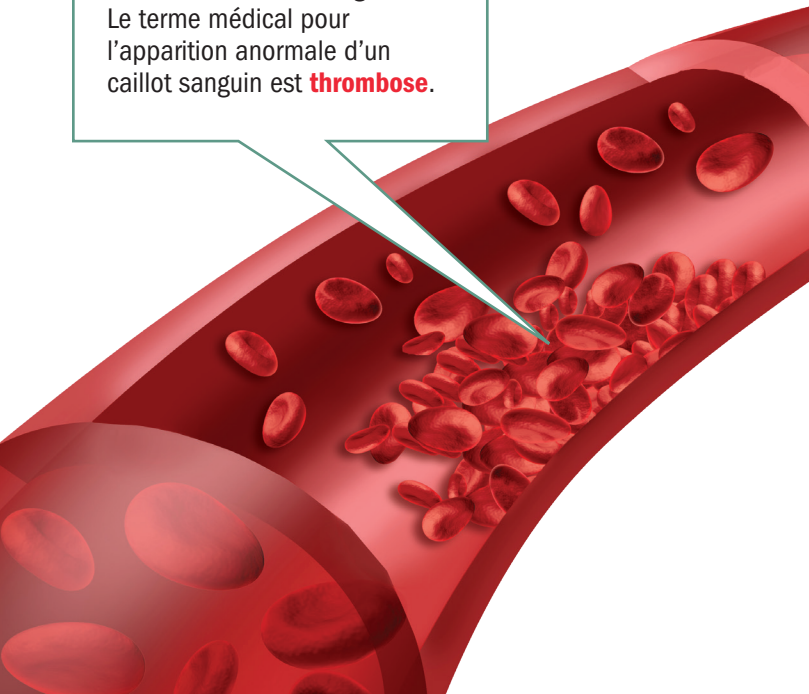


***Veillez lire ce livret pour mieux comprendre pourquoi il est important que vous suiviez le traitement par FRAGMIN pendant toute la période prescrite.***

# Qu'est-ce qu'un caillot sanguin?

La coagulation (formation d'un caillot sanguin) est un processus naturel qui arrête la perte de sang excessive en cas de lésion d'un vaisseau sanguin.

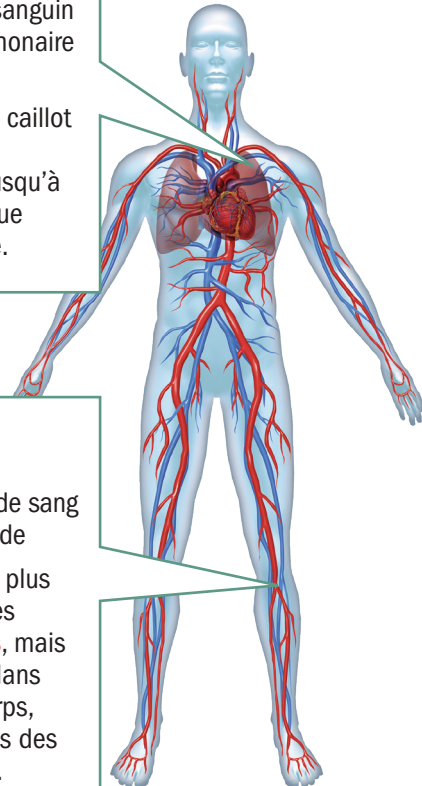
Il arrive parfois que des caillots se forment de façon anormale dans les vaisseaux sanguins. Le terme médical pour l'apparition anormale d'un caillot sanguin est **thrombose**.



# Que sont la thrombose veineuse profonde (TVP) et l'embolie pulmonaire (EP)?

## EP

- Présence d'un caillot sanguin dans un vaisseau pulmonaire (**poumon**)
- L'EP survient lorsqu'un caillot sanguin se détache et voyage dans le sang jusqu'à un poumon, où il bloque la circulation sanguine.



## TVP

- Formation d'un caillot de sang dans une veine profonde
- Les TVP surviennent le plus souvent dans les veines profondes des **jambes**, mais on les retrouve aussi dans d'autres parties du corps, comme dans les veines des bras ou de l'abdomen.

## Quels sont les symptômes de la TVP?



**La TVP ne s'accompagne pas nécessairement de symptômes. Les symptômes qui peuvent se manifester comprennent les suivants :**

- enflure au niveau d'une jambe ou d'un bras (qui survient parfois de façon soudaine);
- douleur ou sensibilité au toucher dans la jambe (parfois uniquement en position debout ou lors de la marche);
- sensation de chaleur accrue au niveau de la jambe ou du bras enflé ou douloureux;
- rougeur ou coloration anormale de la peau.

**Si vous présentez l'un des symptômes de thrombose veineuse profonde, consultez votre médecin sans tarder.**

## Quels sont les symptômes de l'EP?



**Une embolie pulmonaire peut entraîner les symptômes suivants :**

- douleur vive et soudaine à la poitrine;
- essoufflement;
- douleur à la poitrine qui s'aggrave lors de la respiration profonde ou de la toux;
- crachement de sang ou de mucus mousseux et rosé;
- accélération du rythme cardiaque;
- transpiration abondante.

**Si vous présentez l'un des symptômes d'embolie pulmonaire, consultez votre médecin sans tarder.**

# Cancer et thromboembolie veineuse (TEV)

La thromboembolie veineuse (TEV) inclut la **thrombose veineuse profonde (TVP)** et/ou **l'embolie pulmonaire (EP)**.

- La TEV est l'une des complications les plus fréquentes chez les patients atteints de cancer.
- Le risque de TEV est au moins 6 fois plus élevé chez les patients atteints de cancer que chez ceux qui n'en souffrent pas.

## Pourquoi les patients atteints d'un cancer présentent-ils un risque plus élevé de TEV?

Plusieurs facteurs expliquent pourquoi le risque de TEV est plus élevé en présence d'un cancer :

- Certains cancers produisent des substances qui activent la coagulation sanguine.
- Certains traitements contre le cancer peuvent augmenter le risque de caillots :
  - certaines chimiothérapies, certaines hormonothérapies et autres traitements médicamenteux;
  - intervention chirurgicale;
  - radiothérapie.
- Les cathéters insérés dans les grosses veines peuvent irriter les vaisseaux sanguins et diminuer la circulation sanguine.

**Discutez avec votre médecin pour bien comprendre vos facteurs de risque personnels.**

# Qu'est-ce que FRAGMIN et comment agit-il?

FRAGMIN est un type de médicament appelé *héparine de bas poids moléculaire*. Il aide à prévenir la formation de caillots sanguins ou à empêcher les caillots existants de grossir.

FRAGMIN agit en inactivant la thrombine, une substance qui contribue à la coagulation sanguine dans l'organisme.

## Interactions avec FRAGMIN

Certains médicaments peuvent augmenter l'effet anticoagulant de FRAGMIN. Il importe donc d'informer votre médecin de tous les médicaments que vous prenez actuellement, notamment :

- l'acide acétylsalicylique (AAS);
- les autres médicaments ayant pour effet de réduire la coagulation sanguine, par exemple la warfarine ou les anti-inflammatoires non stéroïdiens (AINS), que l'on utilise pour traiter la douleur et/ou l'inflammation musculaire ou articulaire;
- les inhibiteurs de la fonction plaquettaire;
- les médicaments achetés sans ordonnance.

Dressez une liste de **tous** les médicaments que vous prenez et assurez-vous d'aviser votre médecin de tout changement.

Mes médicaments

---

---

---

---

---

# Mon traitement par FRAGMIN

FRAGMIN est utilisé pour le traitement prolongé des thromboembolies veineuses (TEV) symptomatiques, pour prévenir la récurrence des TEV chez les patients atteints de cancer.

La TEV associée au cancer est une affection grave. Votre professionnel de la santé vous a prescrit FRAGMIN pour traiter les caillots sanguins et prévenir une deuxième thromboembolie veineuse.

**FRAGMIN doit être utilisé une fois par jour pendant une période de traitement prolongée jusqu'à 6 mois.**

La durée du traitement par FRAGMIN varie d'un patient à l'autre. Votre professionnel de la santé déterminera la durée de traitement appropriée à votre cas.

On vous a prescrit  
FRAGMIN pour

inscrire le  
nombre de

mois

Veuillez inscrire les renseignements demandés ci-dessous pour vous rappeler la date à laquelle vous avez commencé à prendre FRAGMIN.

Date où j'ai **commencé**  
le traitement par FRAGMIN

inscrire la date

Si vous avez oublié de vous injecter une dose de médicament, dites-le à votre professionnel de la santé.

**Ne prenez pas 2 doses** la fois suivante.

Assurez-vous de renouveler votre ordonnance tous les mois et de suivre le traitement par FRAGMIN jusqu'à la fin.

# Posologie de FRAGMIN et suivi du poids corporel

FRAGMIN est offert en plusieurs doses différentes. Votre professionnel de la santé déterminera quelle dose vous convient en fonction de votre poids corporel.

**Dose de FRAGMIN lors de la visite initiale** \_\_\_\_\_

**Nouvelle dose de FRAGMIN** \_\_\_\_\_

En cas de gain ou de perte de poids, vous devez en informer votre professionnel de la santé, car il pourrait être nécessaire d'ajuster la dose de FRAGMIN.

Servez-vous de ce livret pour indiquer votre poids et présentez-le lors de chaque visite.

**Poids corporel lors de la visite initiale** \_\_\_\_\_

Poids : \_\_\_\_\_ Date : \_\_\_\_\_

Poids : \_\_\_\_\_ Date : \_\_\_\_\_

Poids : \_\_\_\_\_ Date : \_\_\_\_\_

**Il est important que vous suiviez le traitement par FRAGMIN pendant toute la période prescrite par votre professionnel de la santé pour aider à prévenir la formation d'un autre caillot sanguin.**





## FRAGMIN à domicile

FRAGMIN est offert en seringues préremplies avec protecteur d'aiguille et en fioles à doses multiples. Votre professionnel de la santé déterminera la présentation qui vous convient.

FRAGMIN est administré une fois par jour par injection sous-cutanée, juste sous la peau. **Ne pas administrer FRAGMIN par voie intramusculaire.**

N'utilisez pas ce produit si le mélange (la solution) est trouble, s'il a changé de couleur, s'il contient des particules ou si le contenant fuit.

AVANT QUE VOUS QUITTIEZ L'HÔPITAL, VOTRE PROFESSIONNEL DE LA SANTÉ VOUS MONTRERA COMMENT VOUS DONNER LES INJECTIONS DE FRAGMIN.

IL EST TRÈS IMPORTANT DE SUIVRE LES DIRECTIVES À LA LETTRE.

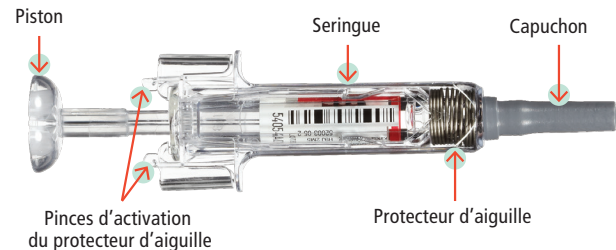
S'IL Y A QUELQUE CHOSE QUE VOUS NE COMPRENEZ PAS OU QUE VOUS AIMERIEZ QU'ON CLARIFIE, ASSUREZ-VOUS DE DEMANDER DE PLUS AMPLES RENSEIGNEMENTS À VOTRE PROFESSIONNEL DE LA SANTÉ DE SORTE QU'UNE FOIS DE RETOUR À LA MAISON, VOUS VOUS SENTIEZ À L'AISE DE VOUS ADMINISTRER FRAGMIN.

Pour obtenir des directives qui vous aideront à vous administrer FRAGMIN en toute sécurité au moyen de :

**La seringue préremplie avec protecteur d'aiguille, veuillez consulter la page 12.**

**La fiole à doses multiples, veuillez consulter le site web [Fragmin.ca](http://Fragmin.ca).**

### SERINGUE PRÉREMPLIE FRAGMIN AVEC PROTECTEUR D'AIGUILLE



Le protecteur d'aiguille en caoutchouc peut contenir du latex. Informez votre médecin ou votre pharmacien si vous avez ou avez déjà eu une hypersensibilité au latex (caoutchouc naturel).



# Directives pour l'injection de FRAGMIN à l'aide d'une seringue préremplie avec protecteur d'aiguille

## Ce qu'il vous faut :

- ✓ Un tampon d'ouate imbibé d'alcool
- ✓ Une seringue préremplie FRAGMIN avec protecteur d'aiguille
- ✓ Un tampon d'ouate
- ✓ Un contenant approuvé pour seringues usagées



**N'ESSAYEZ PAS de retirer la seringue de l'emballage avec les doigts.**

Suivez les directives des étapes 1 à 3 pour retirer la seringue de son emballage, à défaut de quoi vous risquez d'activer le mécanisme de protection et de rendre la seringue inutilisable.

## ÉTAPE 1

Détachez complètement la feuille qui se trouve au dos de l'emballage.



## ÉTAPE 2

Tournez l'emballage de manière à ce que l'ouverture soit orientée vers le bas, de trois à cinq centimètres d'une surface plane, telle qu'une table.



## ÉTAPE 3

Pour extraire la seringue, tirez sur les côtés de la partie centrale de l'emballage de façon à élargir la coque. La seringue devrait alors tomber de l'emballage.



## ÉTAPE 4

Lavez-vous les mains.



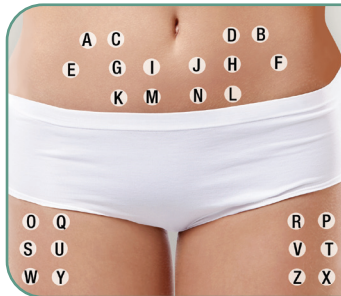
## ÉTAPE 5

Choisissez un point d'injection. Il est préférable d'injecter le médicament

dans le bas de l'abdomen.

On peut aussi injecter FRAGMIN dans le côté de la cuisse, à condition de s'assurer de ne pas l'injecter dans les muscles. Pour chaque

injection, choisissez un endroit différent de l'abdomen ou de la cuisse, **tel qu'illustré**.



## ÉTAPE 6

Nettoyez le point d'injection.

Nettoyez le point d'injection avec un tampon imbibé d'alcool et attendez que la peau soit sèche.



## ÉTAPE 7

Prenez la seringue par le cylindre et préparez-vous à administrer la dose de FRAGMIN.

**NE TOUCHEZ JAMAIS** aux pinces d'activation du protecteur d'aiguille, pour éviter d'activer le mécanisme de protection. Si le mécanisme est activé, l'aiguille se rétractera avant l'injection, rendant la seringue inutilisable.



## ÉTAPE 8

Retirez le capuchon qui protège l'aiguille. À noter qu'il faut tirer fermement sur le capuchon pour l'enlever. Pour vous injecter à coup sûr la dose complète, **n'enlevez pas les petites bulles d'air présentes dans la seringue préremplie avant de vous faire l'injection**.



## ÉTAPE 9

Pincez la peau pour former un bourrelet. Avec le pouce et l'index, pincez la peau de manière à former un bourrelet dans lequel vous insérerez l'aiguille. **Vous devez tenir ainsi la peau durant toute l'injection**.



## ÉTAPE 10

### Administrez FRAGMIN.

De la main droite si vous êtes droitier (de la gauche si vous êtes gaucher), tenez la seringue comme un crayon entre le pouce et le majeur. Insérez l'aiguille à la verticale dans le bourrelet de peau aussi profondément que possible. Une fois l'aiguille insérée, ne la déplacez pas.



**Si vous vous injectez le produit vous-même, poussez sur le piston avec l'index. Si vous l'injectez à quelqu'un d'autre, servez-vous du pouce pour pousser sur le piston.**

## ÉTAPE 11

### Retirez l'aiguille et activez le dispositif de sécurité de l'aiguille.

Lorsque vous aurez injecté tout le contenu de la seringue, retirez l'aiguille **tout en maintenant le bourrelet de peau et le piston enfoncé, puis relâchez la peau.**



Relâchez ensuite le piston et laissez la seringue rentrer dans le dispositif de sécurité; attendez que l'aiguille soit entièrement protégée. **Le dispositif de sécurité de l'aiguille ne sera activé que lorsque toute la dose aura été administrée.**

## ÉTAPE 12

**Après l'administration de FRAGMIN.** Appliquez un tampon d'ouate au point d'injection au moins 5 à 10 secondes. Afin d'éviter les ecchymoses (bleus), ne frottez pas la peau.



Jetez la seringue usagée de façon sécuritaire dans un contenant approuvé, hors de la portée des enfants.

# Renseignements relatifs à l'innocuité de FRAGMIN

FRAGMIN (daltéparine sodique injectable) sert à traiter la formation de caillots symptomatiques pour prévenir la récurrence des caillots chez les patients atteints de cancer.

## **Circonstances où il est déconseillé d'utiliser FRAGMIN.**

Si vous avez déjà souffert ou souffrez présentement de l'une des affections énumérées ci-dessous, il faut en informer votre médecin avant de commencer le traitement : allergie à FRAGMIN, à l'un de ses composants ou à d'autres héparines de bas poids moléculaire et/ou à l'héparine; saignement causé par un ulcère gastroduodéal aigu (hémorragie ou ulcération de l'estomac ou de l'intestin); antécédents d'hémorragie cérébrale (saignement dans le cerveau ou faisant pression sur celui-ci); trouble grave de la coagulation sanguine (diathèse hémorragique); antécédents de thrombocytopénie (diminution du nombre de plaquettes sanguines); infection bactérienne du cœur (endocardite infectieuse); hypertension artérielle (haute pression); troubles de la rétine provoqués par le diabète ou un saignement; lésions et/ou interventions chirurgicales touchant le système nerveux central, les yeux ou les oreilles; toute autre maladie pouvant entraîner un risque accru de saignement.

L'alcool benzylique pouvant pénétrer le placenta, la préparation à 25 000 UI de FRAGMIN en fiole à doses multiples de 3,8 mL ne doit pas être utilisée chez la femme enceinte. Les préparations contenant de l'alcool benzylique doivent être utilisées avec prudence chez les enfants.

Dans les circonstances suivantes, vous devez informer votre médecin ou votre pharmacien **AVANT de prendre FRAGMIN** : port d'une valvule cardiaque artificielle; maladie du cœur,

y compris l'angine ou une crise cardiaque récente; prise de médicaments tels que l'acide acétylsalicylique (AAS) ou d'autres médicaments ayant pour effet de réduire la coagulation sanguine, par exemple la warfarine ou les anti-inflammatoires non stéroïdiens (AINS), que l'on utilise pour traiter la douleur et/ou l'inflammation musculaires ou articulaires, y compris les médicaments achetés sans ordonnance; troubles sanguins; problèmes de foie ou de rein; hypersensibilité au latex (caoutchouc naturel). Si vous êtes enceinte ou que vous allaitez, vous devez en avvertir votre médecin pour qu'il évalue les risques que pose le traitement pour vous et votre enfant.

Certains médicaments peuvent intensifier l'effet anticoagulant (éclaircissement du sang) de FRAGMIN. Il importe donc d'informer votre médecin de tous les médicaments que vous prenez actuellement.

**Il faut suivre attentivement les directives de votre médecin ou de votre infirmière. Donnez-vous les injections prescrites pendant la durée de traitement indiquée par le médecin. Pendant votre traitement par FRAGMIN, ne prenez aucun autre médicament que ceux qui vous sont prescrits par votre médecin.** FRAGMIN est administré par injection sous la peau (par voie sous-cutanée) et ne doit pas être administré par voie intramusculaire. Si vous consultez un autre médecin ou votre dentiste, n'oubliez pas de lui dire que vous suivez un traitement par FRAGMIN.

Avant l'administration, vous devez faire un examen visuel de FRAGMIN pour vous assurer que le produit est clair et exempt de particules, de précipité, de coloration ou de fuite. N'utilisez pas ce produit si le mélange (la solution) est trouble, s'il a changé de couleur, s'il contient des particules ou si le contenant fuit. Conservez les seringues préremplies à la température ambiante (de 15 à 30 °C).

Les effets indésirables les plus fréquents sont la douleur et la formation d'une ecchymose (un bleu) au point d'injection. Avertissez votre médecin ou votre pharmacien si vous remarquez une coloration mauve ou rougeâtre ou encore de la douleur ou une ecchymose autour du point d'injection.

**Cessez de prendre FRAGMIN et communiquez avec votre médecin** dans les cas suivants : importante coloration, douleur ou ecchymose autour du point d'injection; ecchymose sans cause apparente; saignement de nez; saignement de la bouche, des gencives, dans l'abdomen, de l'anus ou du vagin; saignement au point d'injection et/ou des plaies chirurgicales; réaction allergique; présence de sang dans les urines; accident vasculaire cérébral (saignement à l'intérieur du cerveau). En cas d'effet inattendu lors de la prise de FRAGMIN, veuillez communiquer immédiatement avec votre médecin ou votre pharmacien.

## Notes

---

---

---

---

---

---

---

---

---

---

---

---

---

---

---

---

---

---

---

---

---

---

---

FRAGMIN, M.D. de Pfizer Health AB,  
Pfizer Canada SRI, licencié  
M.D. de Pfizer Inc., utilisée sous licence  
© 2021 Pfizer Canada SRI  
Kirkland (Québec) H9J 2M5  
PP-FRA-CAN-0269-FR

Pr **Fragmin**<sup>MD</sup>  
daltéparine sodique

